



El ambiente
es de todos

Minambiente

BOLETÍN HIDROMETEOROLÓGICO DE LA MOJANA

San Marcos, Sucre 30 de abril de 2021

Hora de la actualización: 12:00 HLC

BOLETÍN No: 323

CONTENIDO

1. CONDICIONES METEOROLÓGICAS

1.1 CONDICIONES METEOROLÓGICAS PRECEDENTES

1.2 CONDICIONES METEOROLÓGICAS ACTUALES

1.3 PRONÓSTICO METEOROLÓGICO DIARIO

2. CONDICIONES HIDROLÓGICAS

2.1 CONDICIONES HIDROLÓGICAS ANTECEDENTES

2.2 CONDICIONES HIDROLÓGICAS ACTUALES

2.2.1 SUBZONA HIDROGRÁFICA DEL RÍO SAN JORGE - CUENCA ALTA

2.2.2 SUBZONA HIDROGRÁFICA DEL RÍO SAN JORGE - CUENCA BAJA

2.2.3 SUBZONA HIDROGRÁFICA DEL RÍO NECHÍ - CUENCA BAJA

2.2.4 DIRECTOS AL BAJO CAUCA - CIÉNAGA LA RAYA ENTRE EL RÍO NECHÍ Y EL BRAZO DE LOBA

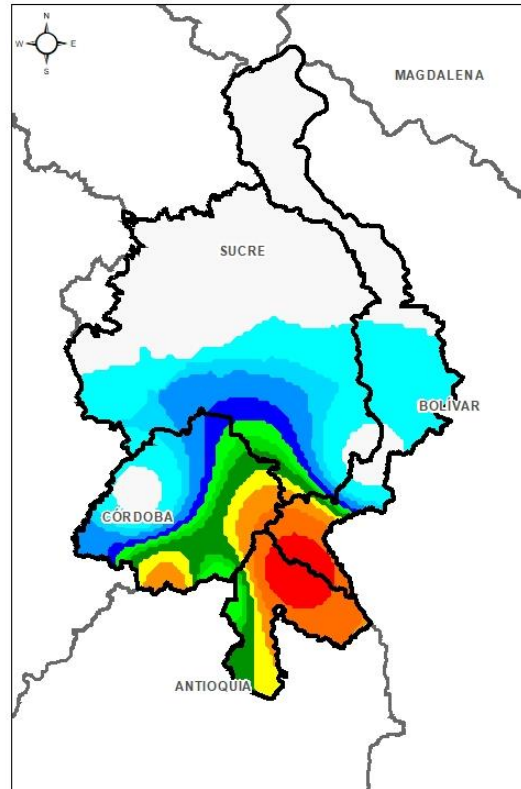
2.2.5 DIRECTOS AL CAUCA ENTRE PTO. VALDIVIA Y RÍO NECHÍ

2.2.6 DIRECTOS AL BAJO MAGDALENA ENTRE EL BANCO Y EL PLATO

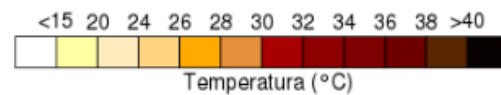
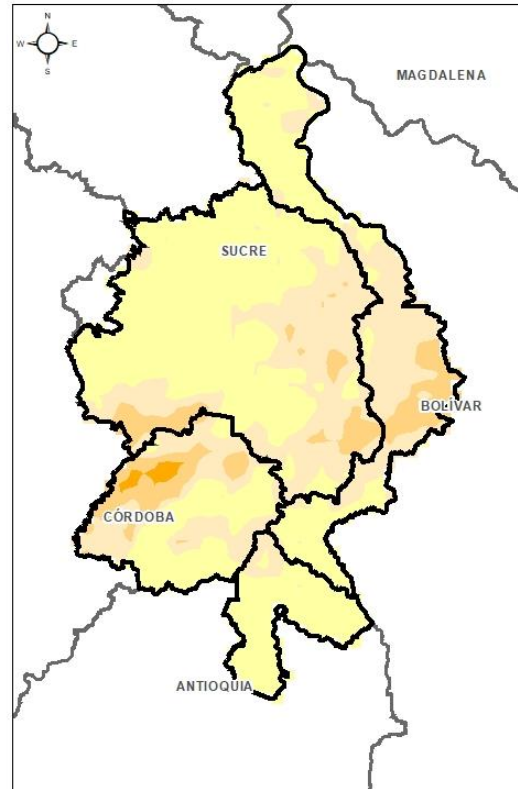
El Centro Regional de Pronóstico y Alertas Tempranas de la Mojana - CRPA La Mojana, busca fortalecer el sistema de alertas tempranas a través de un continuo monitoreo de las condiciones hidrometeorológicas, la generación de pronósticos meteorológicos y la difusión de alertas para la comunidad y los diferentes sectores productivos de la región.

Esta iniciativa hace parte de los proyectos "Reducción del riesgo y la vulnerabilidad frente al cambio climático en la región de La Depresión Momposina", financiado por el *Adaptation Fund* y "*Mojana, clima y vida*", financiado por el Fondo Verde del Clima, implementados por el Ministerio de Ambiente, el Fondo de Adaptación y el PNUD, en alianza con CORPOMOJANA e IDEAM.

1.1 CONDICIONES METEOROLÓGICAS ANTECEDENTES



Precipitación acumulada
29/04/2021 (07:00) – 30/04/2020 (07:00).
Fuente: IDEAM



Temperatura superficial máxima por
estimación Satelital 28/04/2021
Fuente: IDEAM

Lluvia Registrada el 29 abril de 2021



RESUMEN DE CONDICIONES DEL DÍA 30 DE ABRIL

Precipitación: ayer predominó el tiempo seco en la región a excepción de algunas lluvias localizadas sobre los municipios de Ayapel, Nequí y San Jacinto del Cauca en horas de la noche

Temperatura: Se registró una temperatura máxima de 34°C el día 29 de abril a las 16:00 horas en el municipio de San Benito Abad y una mínima de 24,3°C en la madrugada del 30 de abril en el municipio de Ayapel.

1.2 CONDICIONES METEOROLÓGICAS ACTUALES

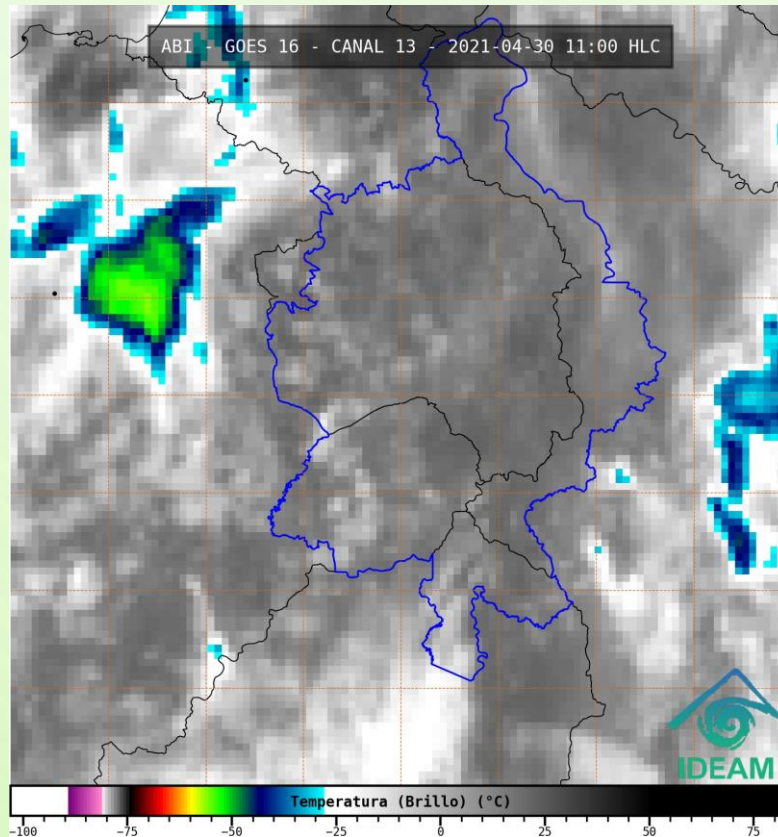


Imagen de satélite IR 11:00 HLC
Fuente: IDEAM

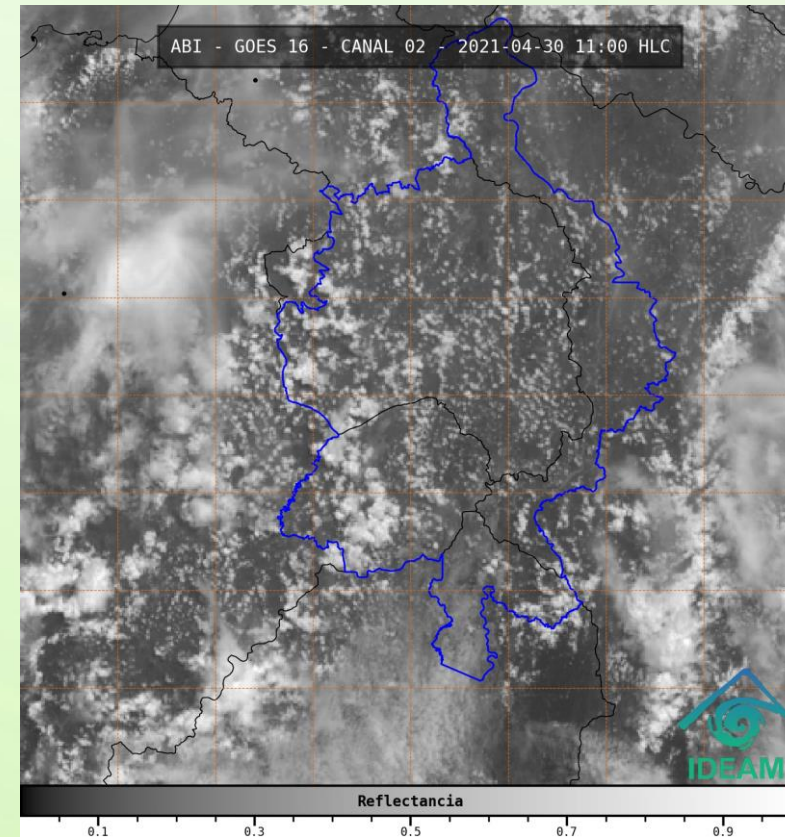
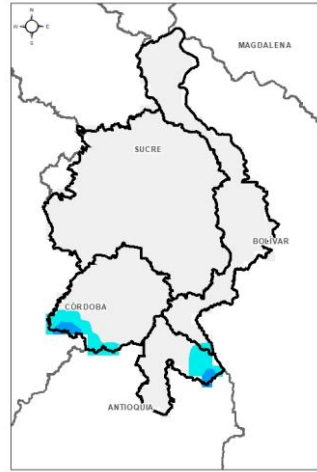


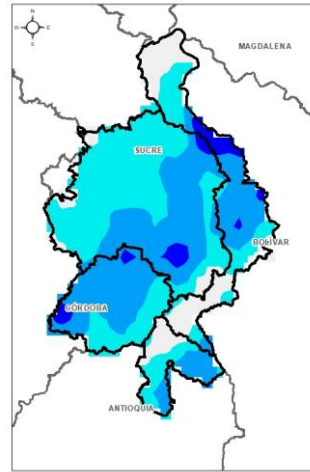
Imagen de satélite VIS 11:00 HLC
Fuente: IDEAM

Recientemente, cielo mayormente cubierto en la región sin lluvias.

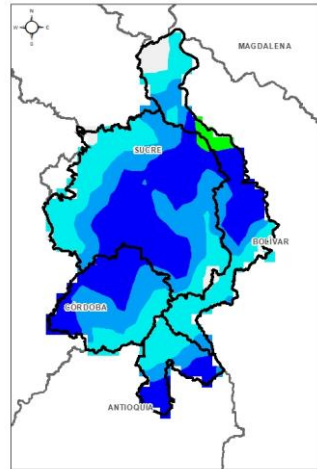
1.3 PRONÓSTICO METEOROLÓGICO



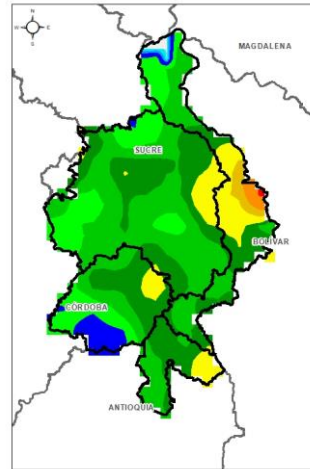
TARDE 30 DE ABRIL



NOCHE DEL 30 DE ABRIL



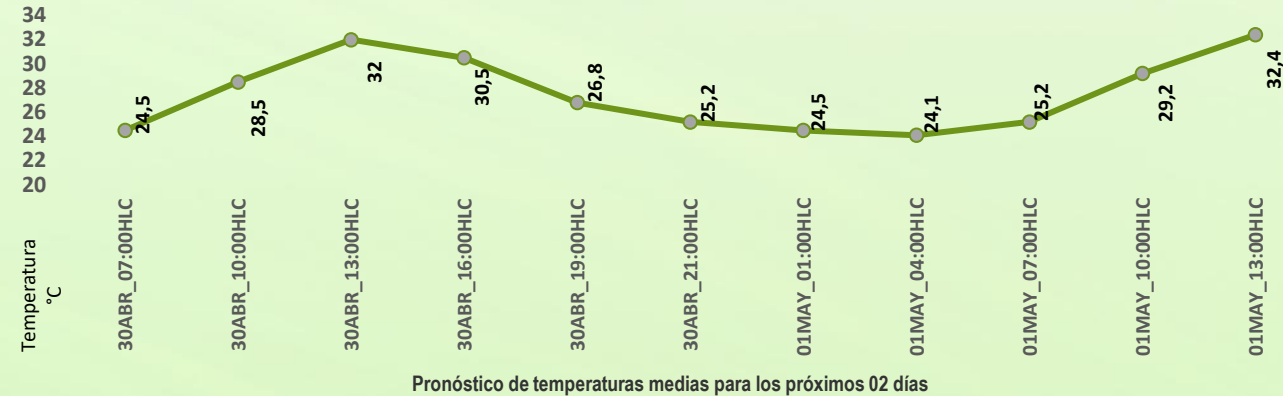
ACUMULADO DEL 30/04 AL 01/05



ACUMULADO DEL 01 AL 02 DE MAYO



Día	Jornada	Temperatura Máxima	Nubosidad	Tipo de Precipitación	Probabilidad de Lluvia(%)
VIERNES 30 DE ABRIL	Tarde	34°C	Parcialmente nublado	Sin Lluvias	20%
	Noche	25°C	Nublado	Lluvias dispersa	30%

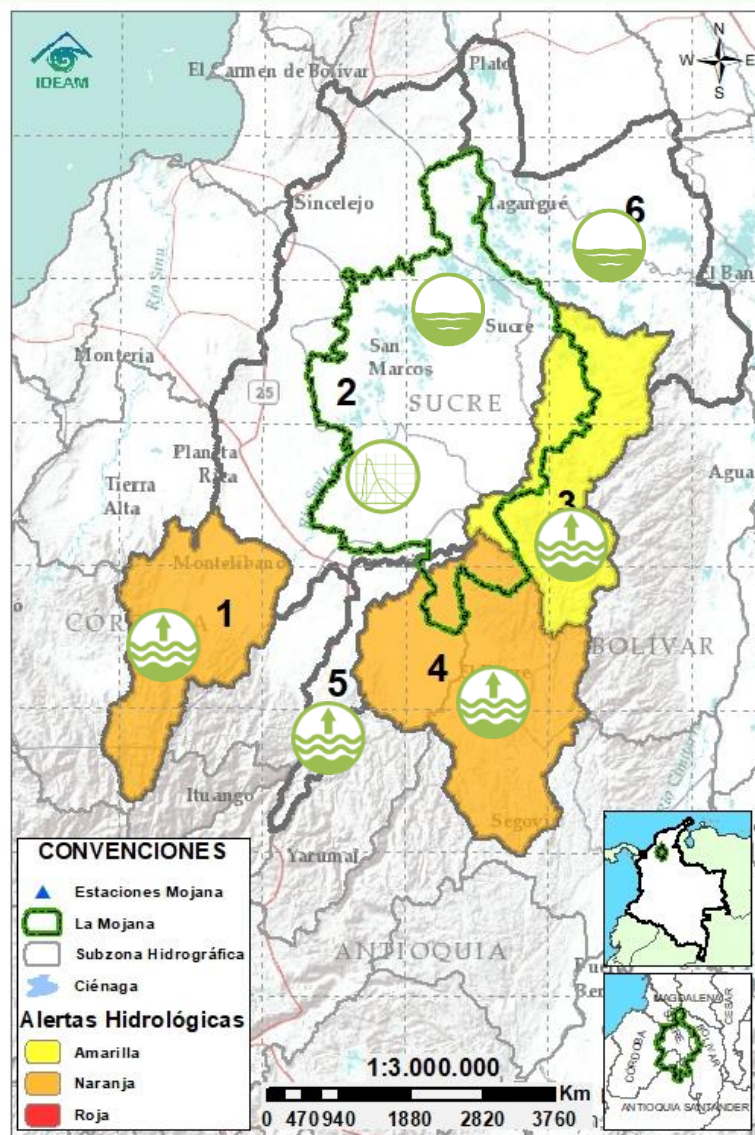


PRONÓSTICO PARA EL VIERNES 30 DE ABRIL Y FIN DE SEMANA

Precipitación: el día de hoy predominara el buen tiempo en todas las jornadas, pero no se descarta la probabilidad de lluvias dispersa en horas de la noche y madrugada. En cambio, durante el fin de semana, en la noche del sábado y madrugada del domingo, se prevén lluvias localizadas al sur y oriente de la región con especial atención sobre los municipios de Ayapel, Nechí, Achí, San Jacinto del Cauca y Guaranda.

Temperatura: Las temperaturas máximas oscilarán entre los 33°C y 34°C y las mínimas entre los 24°C y 25°C. Las sensaciones térmicas máximas estimadas oscilarán entre los 36°C y 38°C.

2.1 CONDICIONES HIDROLÓGICAS ANTECEDENTES



Condiciones hidrológicas antecedentes para el 29/04/2021

CONVENCIONES DE TERMINOS HIDROLÓGICOS

	Lluvias	Lluvias antecedentes intensas o continuas y/o pronóstico de las mismas, las cuales pueden generar crecientes súbitas en los ríos principales y sus afluentes.
	Descenso	Condición de disminución de niveles.
	Ascenso	Condición de aumento de niveles.
	Creciente súbita	Fenómeno natural que se presenta en los ríos de montaña como consecuencia de la ocurrencia de lluvias intensas o torrenciales en zonas de alta pendiente del cauce principal y sus afluentes.
	Tránsito de crecientes	Es el desplazamiento de una onda de crecida de aguas arriba hacia aguas abajo de la corriente.
	Creciente por desembalse	Proceso de tránsito del flujo de agua por descarga controlada desde un embalse.
	Inundación	Aumento en los niveles y/o caudales de los cuerpos de agua que superan la capacidad máxima de transporte o modificación de la sección transversal que la reduce, ocasionando el desbordamiento e inundación de sus zonas aledañas.
	Niveles estables	No se presentan fluctuaciones considerables de nivel del cuerpo de agua.



Alerta ROJA

PARA TOMAR ACCIÓN Advierte a los sistemas de prevención y atención de desastres sobre la amenaza que puede ocasionar un fenómeno con efectos adversos sobre la población, el cual requiere la atención inmediata por parte de la población y de los cuerpos de atención y socorro. Se emite una alerta sólo cuando la identificación de un evento extraordinario indique la probabilidad de amenaza inminente y cuando la gravedad del fenómeno implique la movilización de personas y equipos, interrumpiendo el normal desarrollo de sus actividades cotidianas.



Alerta NARANJA

PARA PREPARARSE Indica la presencia de un fenómeno. No implica amenaza inmediata y como tanto es catalogado como un mensaje para informarse y prepararse. El aviso implica vigilancia continua ya que las condiciones son propicias para el desarrollo de un fenómeno, sin que se requiera permanecer alerta.

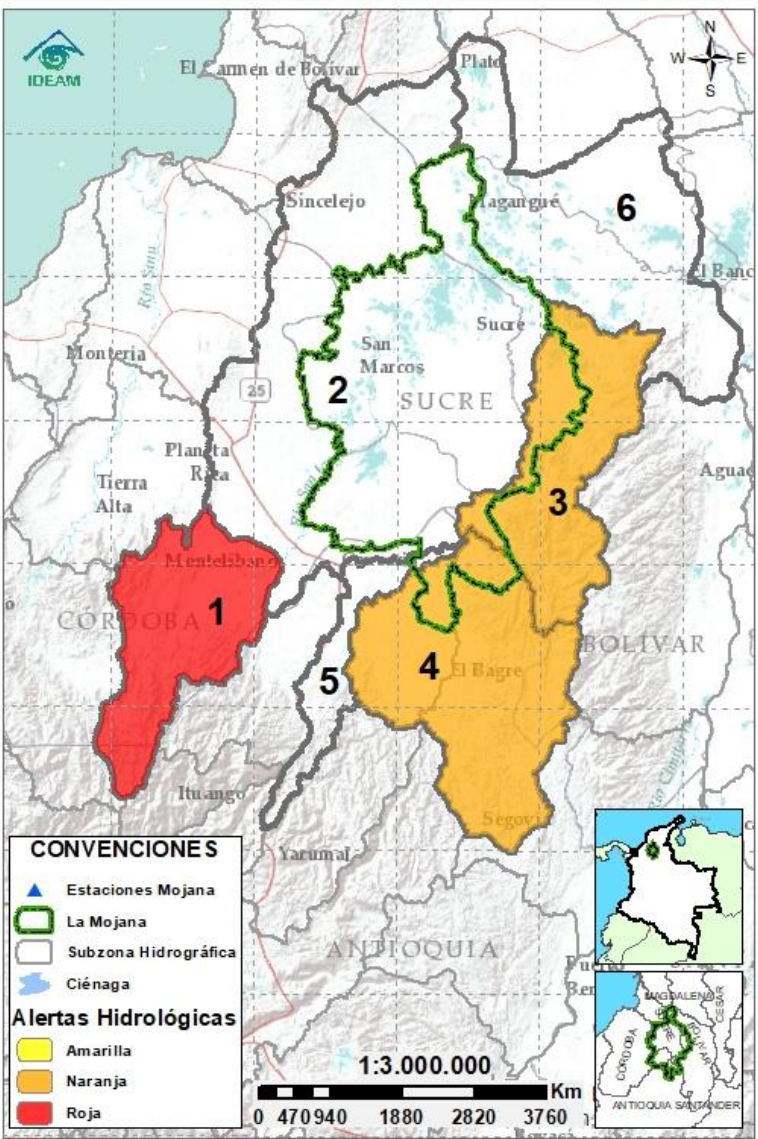


Alerta AMARILLA

PARA INFORMARSE Es un mensaje oficial por el cual se difunde información. Por lo regular se refiere a eventos observados, registrados o registrados y puede contener algunos elementos de pronóstico a manera de orientación. Por sus características pretéritas y futuras difiere del aviso y de la alerta, y por lo general no está encaminado a alertar sino a informar.

SIN ALERTA La información que se suministra se encuentra fuera de los umbrales de alerta.

2.2 CONDICIONES HIDROLÓGICAS ACTUALES



Descripción condiciones hidrológicas: persiste el ascenso de niveles en el Bajo Cauca a la altura de los municipios de Nechí, San Jacinto del Cauca, Guaranda, Achí y Pinillos, condición similar a la que se registra en el Bajo Nechí; se prevé que este comportamiento predomine a lo largo del fin de semana. De igual forma, se mantiene el ascenso de los niveles en el río San Jorge en su cuenca alta, así como en tramo Ayapel-San Marcos en su cuenca baja; mientras que en el tramo San Benito Abad-Magangué se mantienen niveles estables. No se descartan nuevos incrementos en los niveles durante el fin de semana.

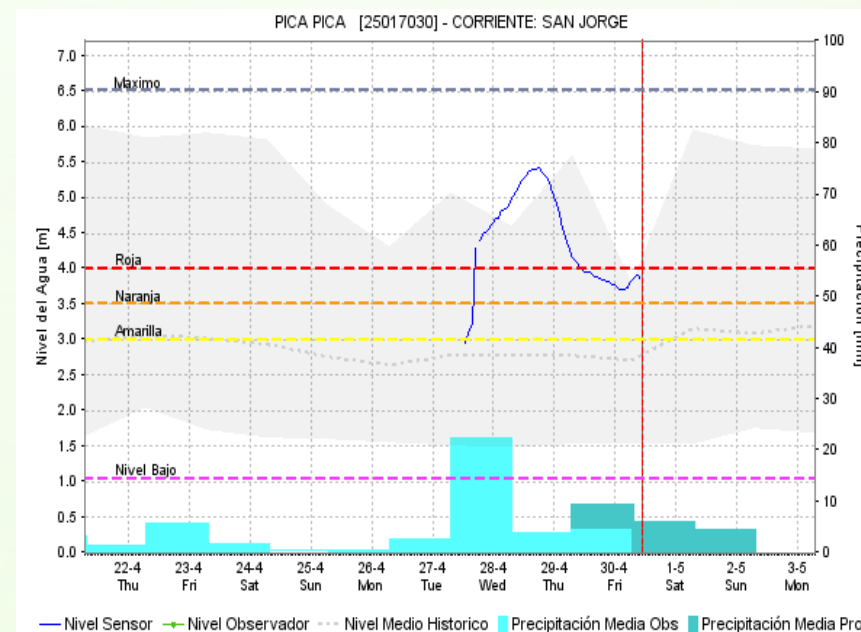
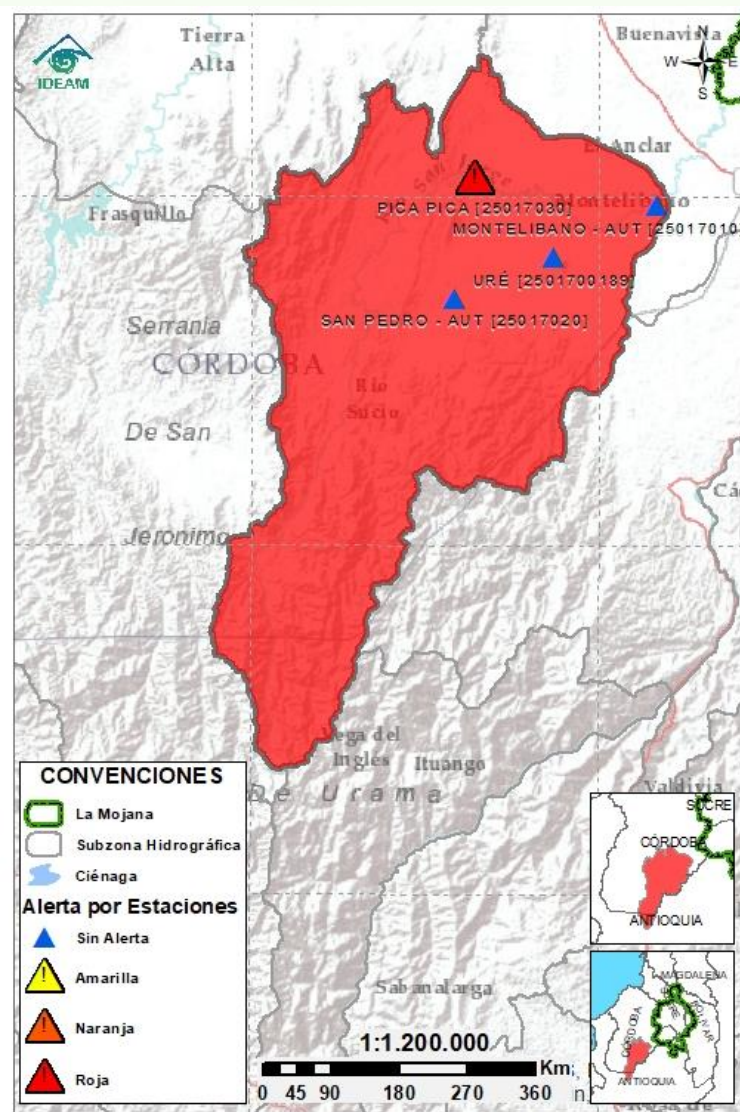
Alerta	Zona Hidrográfica	Subzona o Cuenca Hidrográfica	Condición predominante	Descripción de la alerta hidrológica
	1	Bajo Magdalena-Cauca - San Jorge	Niveles en ascenso	Ascenso ligero en la cuenca alta del río San Jorge a la altura del corregimiento de Pica Pica (municipio de Montelíbano). No se descartan nuevos incrementos a lo largo del fin de semana.
Sin alerta	2	Bajo Magdalena-Cauca - San Jorge	Transito de creciente	Continúa el ascenso de los niveles del río San Jorge a la altura de los municipios de Ayapel y San Marcos debido al transito de onda de creciente proveniente de la cuenca alta. Se prevén nuevos incrementos para el fin de semana.
	3	Bajo Magdalena-Cauca - San Jorge	Niveles en ascenso	Se mantiene el ascenso de niveles en el río Cauca en el tramo que comprende los municipios de Nechí- Pinillos, condición que predominaría a lo largo del fin de semana.
	4	Nechí	Niveles en ascenso	Niveles en ascenso en el Bajo Nechí y en sus aportantes, río Cacerí y quebrada Vijagual, con probabilidad de nuevos incrementos durante el fin de semana.
Sin alerta	5	Cauca	Niveles estables	Niveles estables en el río Cauca, entre los municipios de Caucasia y Nechí. Se emite alerta naranja puntual sobre la cabecera municipal de Caucasia en donde se registran niveles altos, con probabilidad de nuevos ascensos a lo largo del día y durante el fin de semana.
Sin alerta	6	Bajo Magdalena	Niveles estables	Niveles estables en el río Magdalena, así como en el Brazo de Mompós, por otra parte,, se observa ascenso ligero en el Brazo de Loba.

Nota 1: Las alertas hidrológicas pueden ser corregidas y/o actualizadas en el futuro. No representa una certificación oficial del IDEAM.

Nota 2: Es probable que los eventos hidrológicos reportados en las alertas emitidas no se estén presentando sobre los ríos principales sino sobre sus afluentes.

Nota 3: El IDEAM recomienda a la población ribereña estar muy atenta al comportamiento de los niveles de los ríos y atender las recomendaciones que la Unidad Nacional de Gestión del Riesgo de Desastres (UNGRD) emita para la implementación de medidas de contingencia ante posibles afectaciones por desbordamientos e inundaciones.

2.2.1 SUBZONA HIDROGRÁFICA DEL RÍO SAN JORGE CUENCA ALTA



Subzona
hidrográfica

Alerta

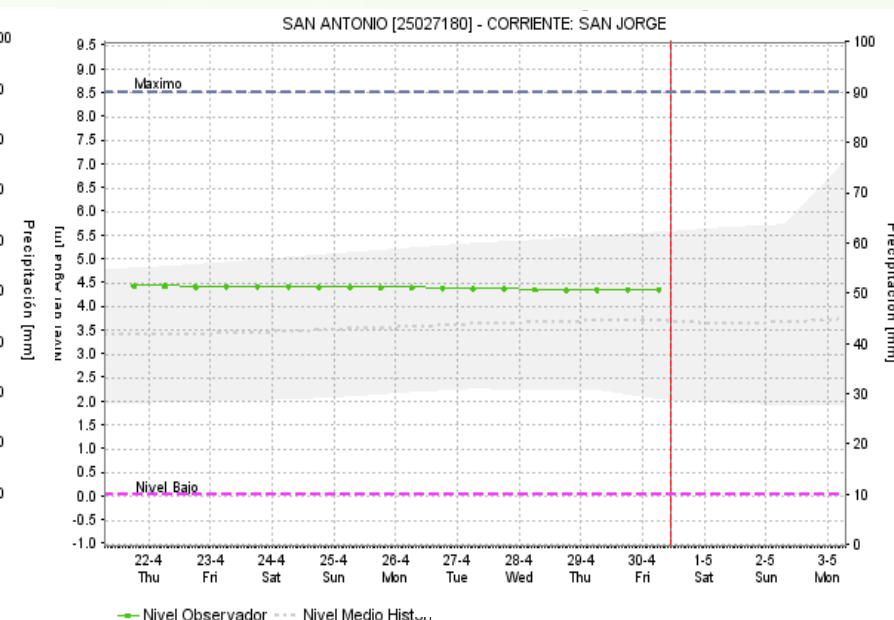
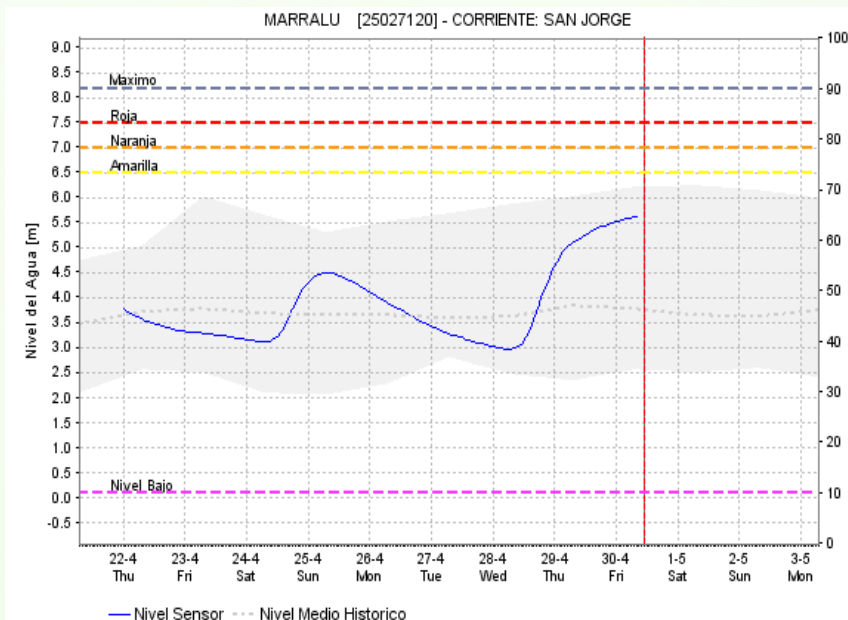
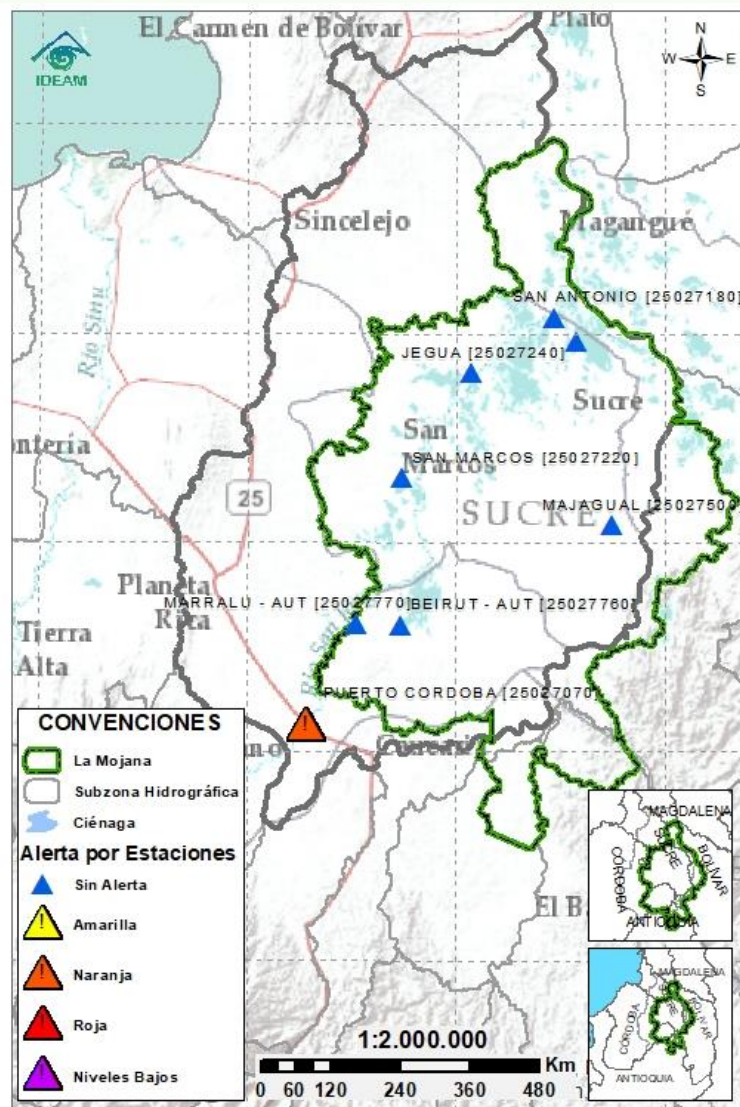
Descripción

Cuenca alta
del río San
Jorge



Ascenso ligero de niveles en la cuenca alta del río San Jorge, a la altura del corregimiento de Pica Pica Nuevo (municipio de Montelíbano). Se prevé que el tránsito de onda de este incremento se comience a ver reflejado a la altura de la cabecera municipal de Montelíbano a partir de la tarde. No se descartan nuevos incrementos a lo largo del fin de semana.

2.2.2 SUBZONA HIDROGRÁFICA DEL RÍO SAN JORGE CUENCA BAJA



Subzona
hidrográfica

Alerta

Descripción

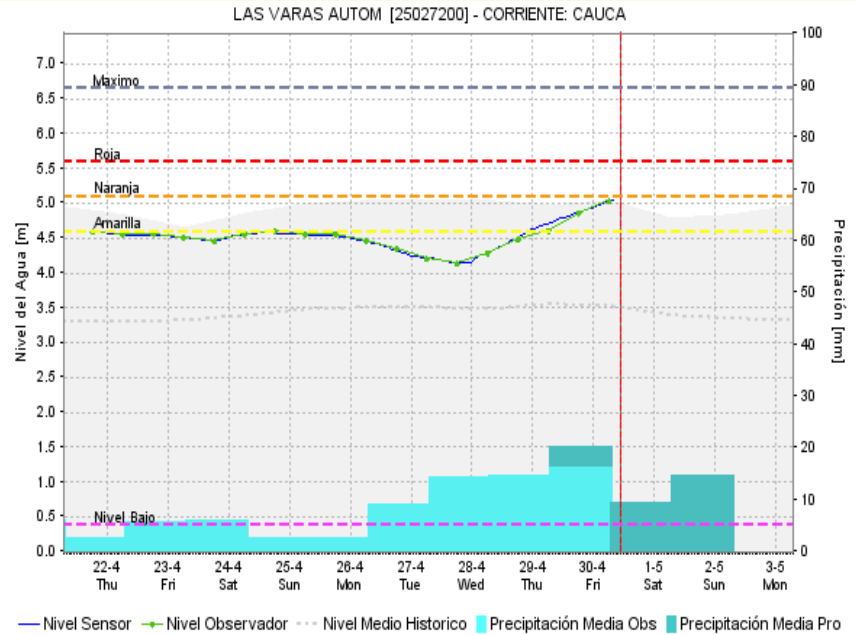
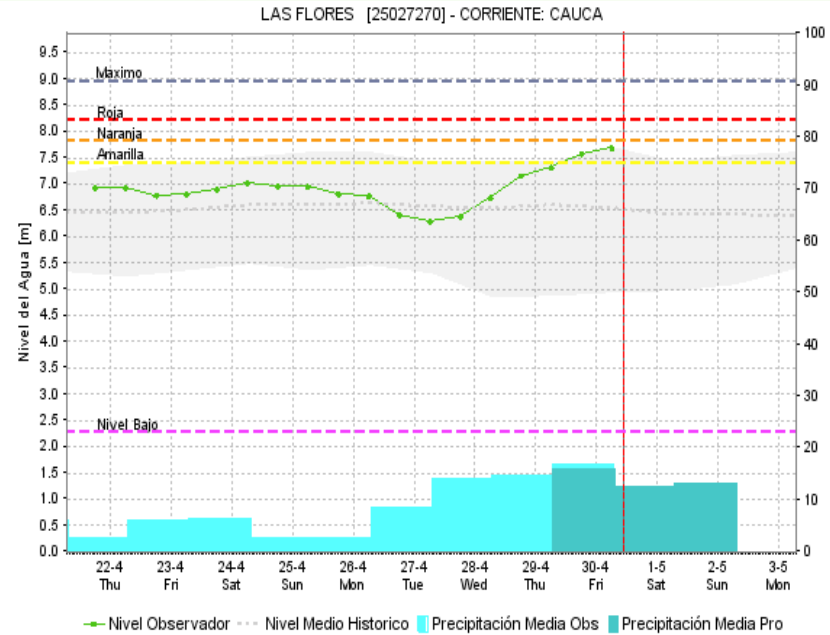
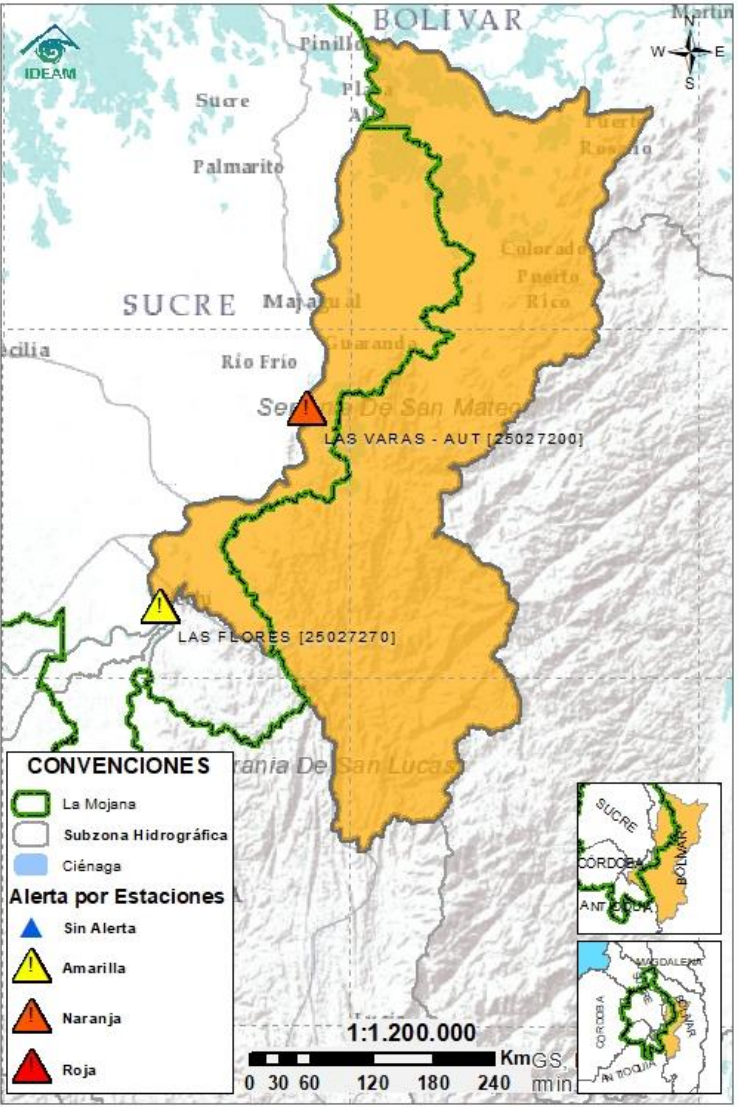
Cuenca baja
del río San
Jorge

Sin
alerta

La creciente registrada al inicio de esta semana, continúa su tránsito por el Bajo San Jorge, en donde persiste el ascenso de niveles entre los municipios de Ayapel y San Marcos, mientras se mantienen niveles estables entre San Benito Abad y Magangué. Por otra parte, se registran ligeros incrementos en algunas ciénagas y caños, especialmente hacia el municipio de Ayapel. No se descartan nuevos ascensos durante el fin de semana.

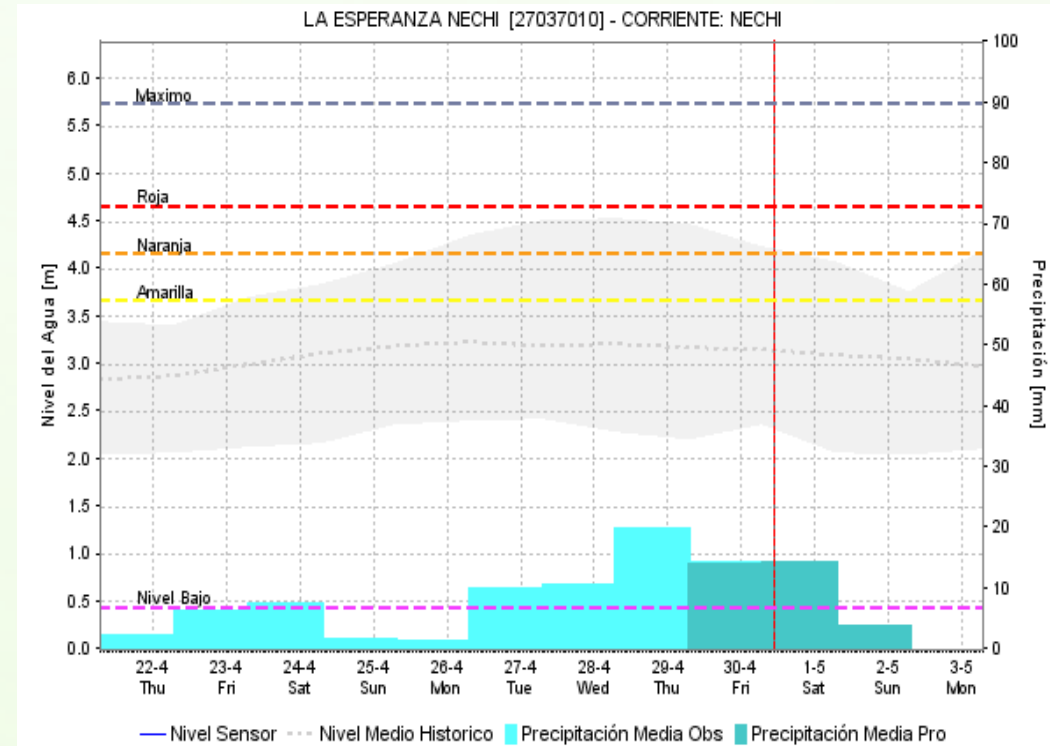
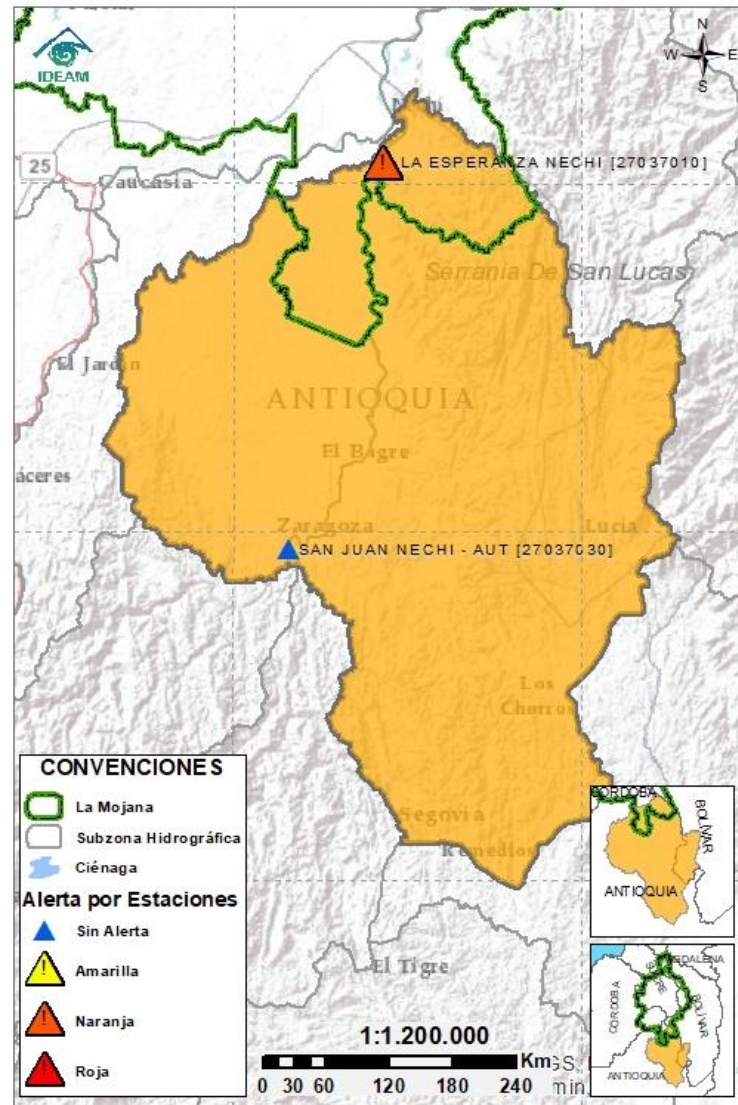
Nota: UNGRD reportó evento de inundación en el Municipio de Caimito en horas de la tarde del día 28/04/2021 con afectación sobre cultivos por el desbordamiento del complejo cenagoso de la zona. Se verificó que dicho evento se debió a intervenciones humanas en la ciénaga de Caimito.

2.2.3 DIRECTOS AL BAJO CAUCA - CIÉNAGA LA RAYA ENTRE EL RÍO NECHÍ Y EL BRAZO DE LOBA



Subzona hidrográfica	Alerta	Descripción
Directos al bajo Cauca- Ciénaga La Raya entre el río Nechí y Brazo de Loba		Ascenso de niveles en el río Cauca, en el tramo que recorre los municipios de Nechí, San Jacinto del Cauca, Guaranda, Achí y Pinillos, condición que predominaría a lo largo del fin de semana.

2.2.4 SUBZONA HIDROGRÁFICA DEL RÍO NECHÍ CUENCA BAJA



Subzona
hidrográfica

Cuenca baja
del río Nechí

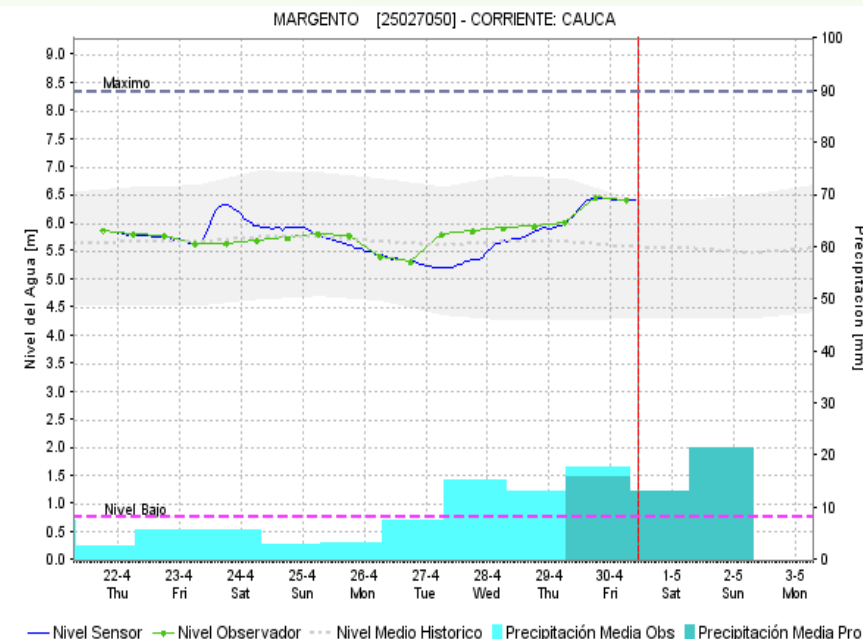
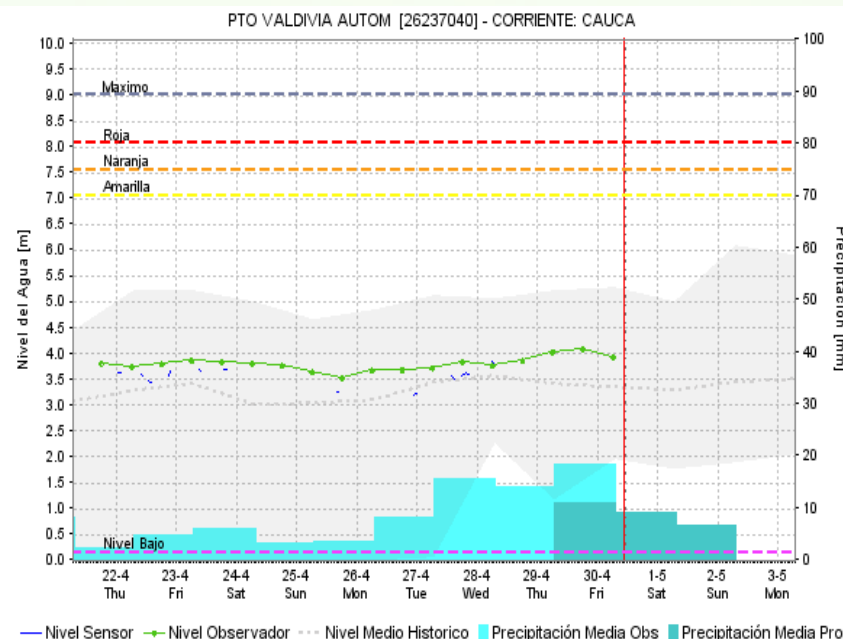
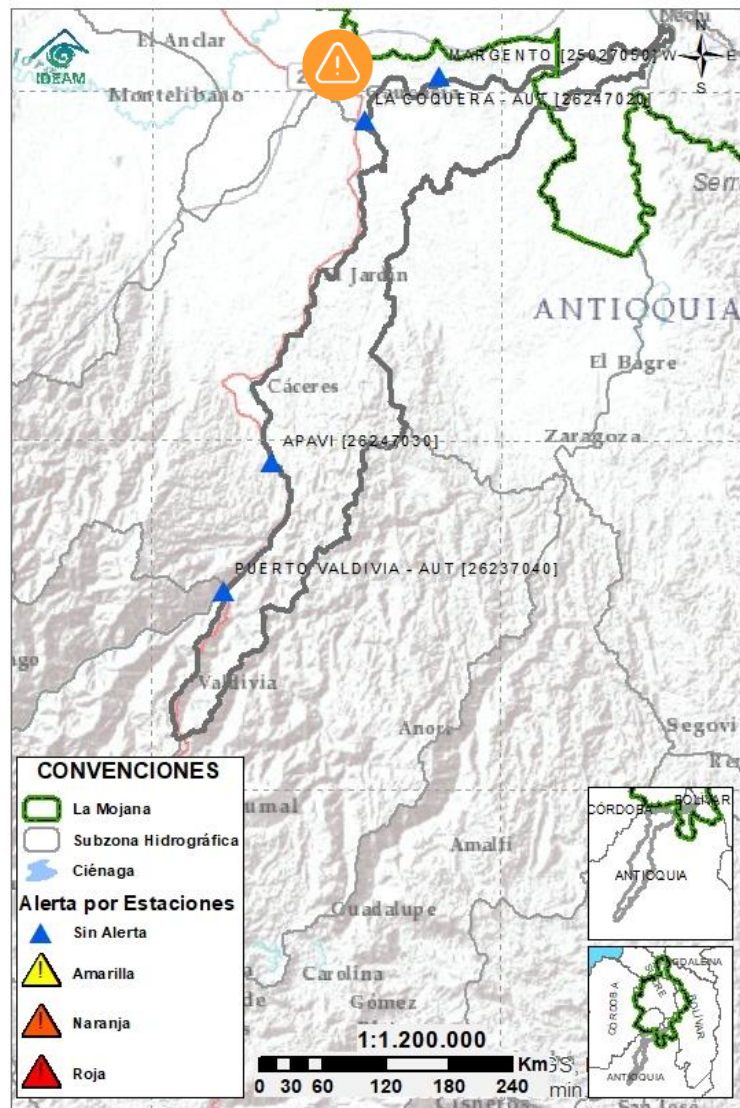
Alerta



Descripción

Persiste el ascenso de niveles en el río Nechí y sus aportantes, en jurisdicción de los municipios de Segovia, Zaragoza, Cauca, El Bagre y Nechí. No se descartan nuevos incrementos durante el fin de semana.

2.2.5 DIRECTOS AL CAUCA ENTRE PTO. VALDIVIA Y RÍO NECHÍ



Subzona
hidrográfica

Alerta

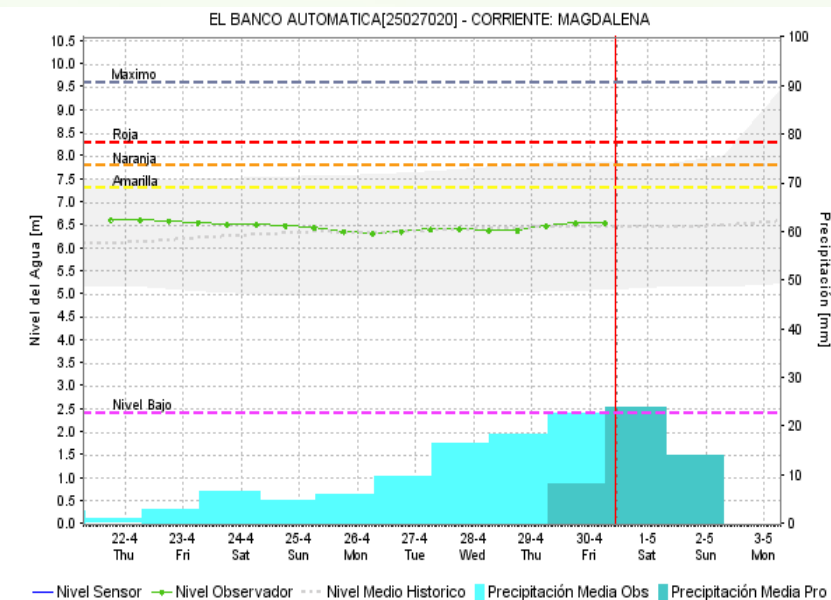
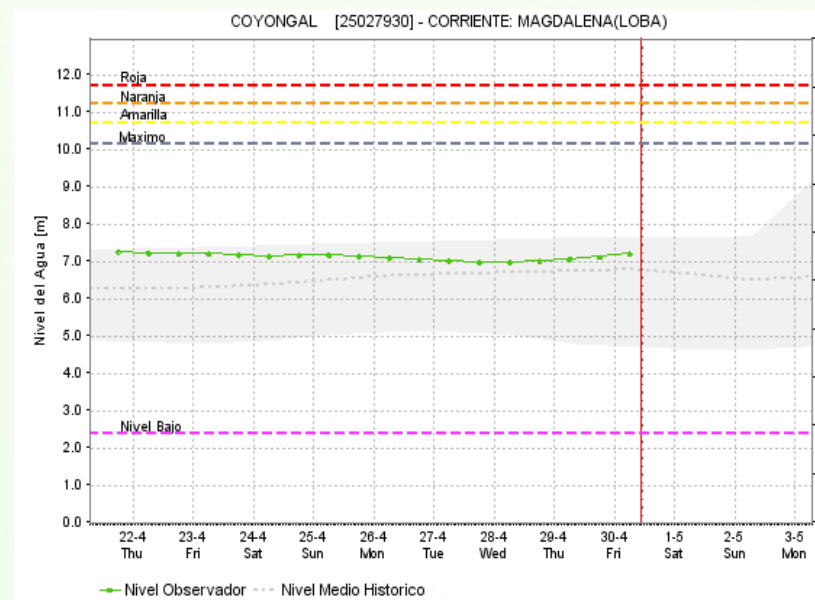
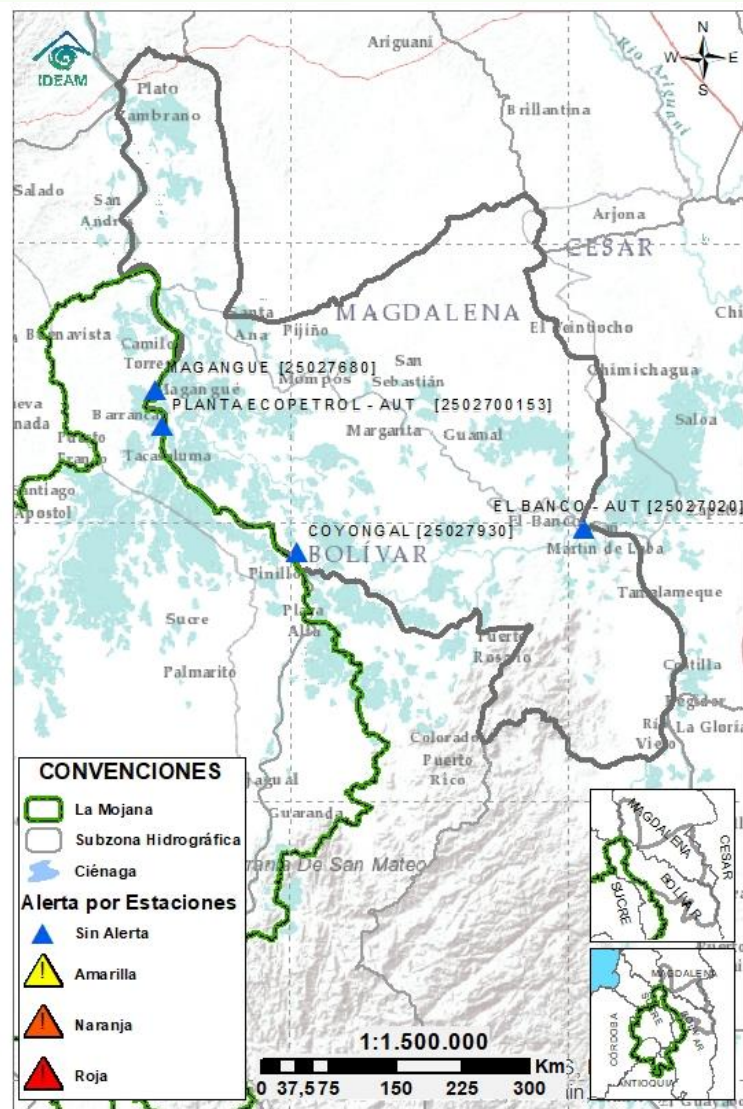
Descripción

Directos al
Cauca entre
Pto. Valdivia y
río Nechí

Sin
alerta

Estabilización de niveles en el río Cauca en su recorrido por los municipios de Caucasia y Nechí. Sin embargo, se emite alerta naranja puntual a la altura de la cabecera municipal de Caucasia, en donde se registran niveles altos. Se prevé el predominio de una condición de ascenso durante el fin de semana.

2.2.6 DIRECTOS AL BAJO MAGDALENA ENTRE EL BANCO Y EL PLATO



Subzona hidrográfica	Alerta	Descripción
Directos Bajo Magdalena entre el Banco y el Plato	Sin alerta	Ascenso de niveles en el Brazo de Loba (El Banco, San Martin de Loba, Hatillo de Loba, Barranco de Loba y Pinillos). Por otra parte, persisten los niveles estables en el río Magdalena (entre El Banco y Plato) y en el Brazo de Mompós (municipios de Guamal, San Sebastián de Buenavista, Mompós, San Zenón, Talaigua Nuevo, Santa Ana y Santa Bárbara de Pinto). No se prevén cambios en las condiciones actuales durante el fin de semana.



Estaciones Meteorológicas Automáticas y Convencionales en la región de La Mojana

Leyenda	Estación	Municipio	Departamento	Tipo	Código
B1	Aeropuerto Baracoa	Magangué	Bolívar	Convencional	25025100
B2	Planta Ecopetrol	Magangué	Bolívar	Automática	250270153
B3	Las Varas	San Jacinto del Cauca	Bolívar	Convencional	25027200
C1	Ayapel	Ayapel	Cordoba	Convencional	25025030
C2	Caño Barro	Ayapel	Cordoba	Automática	13027040
C3	Marralú	Ayapel	Cordoba	Automática	25027770
S1	Majagual	Majagual	Sucre	Convencional	25020340
S2	San Benito Abad	San Benito Abad	Sucre	Convencional	25025180
S3	Santiago Apóstol	San Benito Abad	Sucre	Convencional	25020760
S4	San Marcos	San Marcos	Sucre	Automática	25025340
S5	San Luis	Sucre	Sucre	Convencional	25021370

Horarios de monitoreo y pronóstico de las condiciones meteorológicas





El ambiente
es de todos

Minambiente

EQUIPO DE TRABAJO CRPA LA MOJANA

Elaborado por:

AARON MOISES OMAÑA ROJAS, Meteorólogo
LIZETH NATALIA MUÑOZ HERRERA, Hidróloga

Con la colaboración de:

JAIRO VÉLEZ, Profesional SIG
MAYERLIN SANDOVAL, Comunicadora

MYRIAM ANDREA CALDERÓN,
Asesor Sistema de Alertas Tempranas

www.corpomojana.gov.co

Correo Electrónico:

corpomojana@corpomojana.gov.co

Cra. 21 # 21 A – 44 San Marcos - Sucre

Teléfono: (+575) 295 5347

YOLANDA GONZALEZ HERNÁNDEZ,

Directora General IDEAM.

DANIEL USECHE SAMUDIO,

Jefe Oficina del Servicio de Pronósticos y Alertas

www.ideam.gov.co/

Correos electrónicos:

servicio@ideam.gov.co,

alertas@ideam.gov.co

Calle 25 d # 96b - 70, piso 3. Bogotá, D.C.

Teléfono: 307 5625 ext. 1334 - 1336.

LILIANA QUIROZ, Directora General de la Corporación para el
Desarrollo Sostenible de La Mojana y el San Jorge –
CORPOMOJANA.

ÉDGAR ORTIZ PABÓN, Gerente del Fondo Adaptación

DIANA ISABEL DIAZ, Coordinadora del Proyecto
Mojana Clima y Vida.

